

24/07B

# Porsche 911 SCRS "BASTOS"

Equipeage: P. Snijers - D. Colebunders 2èmes au 24 Heures d'Ypres 1984

Vérifiez vos pièces et lisez attentivement les instructions et conseils avant de commencer le montage.  
Check all parts and read attentively instructions before starting assembly.

## Pièces résine:

- 1 coque #1 *Rouge*
- 1 capot moteur #2 *Rouge*
- 1 grille de capot moteur *Noir Satin*
- 1 rétroviseur rect. #4 *Noir*
- 1 portière gauche #5 *Rouge*
- 1 charnière de porte #6 *Blanc*
- 1 intérieur de porte droite #7 *Noir*
- 1 habitacle #8 *Blanc*
- 1 ensemble de boîtiers #9 *Alu*
- 1 tableau de bord #10 *Noir satiné*
- 1 frein à main #42 *Alu*
- 2 sièges #11 *Noir satiné*
- 1 volant #12 *Noir satiné*
- 1 colonne de direction #13 *Noir satiné*
- 1 micro #14 *Noir satiné*
- 1+1 extincteurs #15 *Rouge*
- 1 arceau #16 *Noir satiné*
- 1 moteur #17 *Alu*
- 1 dessous de moteur #18 *Alu*
- 2 échappements #19 *Gun metal*
- 1 démarreur #20 *Noir satiné*
- 1 bobine #21 *Noir satiné*
- 1 pompe à injection #22 *Alu*
- 1 tête d'allumeur #23 *Orange*
- 1 ensemble poulies #24 *Noir satiné*
- 2 freins avants #25 *Alu*
- 2 freins arrières #26 *Alu*
- 2 jantes 15" avants #27 *Noir/Alu*
- 2 jantes 15" arrières #28 *Noir/Alu*
- 2 poignées de porte #29 *Noir satiné*
- 1 catadioptré Porsche #30 *Rouge vitrail*
- 2 feux arrières #31 *Rouge et orange vitrail*
- 2 pastilles de phares #32

## Pièces tournées:

- 2 phares #33 *Entourages rouge*
- 1 pied d'antenne #34 *Noir satiné*
- 2 pots d'échappement #35
- 6 trompettes d'admission #36
- 1 levier de vitesses #37

## Divers:

- 1 thermoformage pour vitres AV/AR
- Rhodoïd pour vitre latérales
- 2 pneus avants #38
- 2 pneus arrières #39
- 2 axes #40
- 4 vis #41
- 1 planche de décals
- 1 antenne souple
- 1 planche de photodécoupe de vitres
- 1 planche de photodécoupe nickelée
- 1 Rhodoïd pour bavettes

## Resin parts

- 1 body #1 *White/Red*
- 1 engine bonnet #2 *White/Red*
- 1 bonnet engine grille *Satin black*
- 1 rectangular mirror #4 *Satin black*
- 1 LH door #5 *Red*
- 1 door hinge #6 *White*
- 1 RH door inner #7 *Satin black*
- 1 cockpit #8 *White*
- 1 electric unities board #9 *Silver*
- 1 dashboard #10 *Satin black*
- 1 handbrake #42 *Silver*
- 2 seats #11 *Satin black*
- 1 steering wheel #12 *Satin black*
- 1 steering hub #13 *Satin black*
- 1 microphone #14 *Satin black*
- 1+1 aluminium fire extinguisher #15 *Red*
- 1 Roll-cage #16 *Satin black*
- 1 engine #17 *Silver*
- 1 engine underside #18 *Silver*
- 2 exhaust pipes #19 *Gun metal*
- 1 starter #20 *Satin black*
- 1 coil #21 *Satin black*
- 1 fuel pump #22 *Silver*
- 1 ignition head #23 *Orange*
- 1 set of trolleys #24 *Satin black*
- 2 front brakes #25 *Silver*
- 2 rear brakes #26 *Silver*
- 2 front 15" wheels #27 *Black/Silver*
- 2 rear 15" wheels #28 *Black/Silver*
- 2 doors handles #29 *Satin black*
- 1 rear Porsche light #30 *Stained red*
- 2 rear lights #31 *Stained red & orange*
- 2 headlights #32

## Turned parts

- 2 headlights #33 *Rims red*
- 1 antenna base #34 *Satin black*
- 2 exhaust pipes #35
- 6 inlet trumpets #36
- 1 gear lever #37

## And...

- 1 vacformed F&R windscreen
- Acetate for side windows
- 2 front tyres #38
- 2 rear tyres #39
- 2 wheels rods #40
- 4 screws #41
- 1 decals sheet
- 1 antenna
- 1 sheet of p/e brass windows
- 1 sheet of p/e plated parts
- 1 Acetate mudguards

## Pièces photodécoupées / Photoetched parts:

- P1(x2)= crochets de remorquage *rouge* / hooks *red*
- P2(x6)= attaches de pare-brise / windscreen clips
- P3(x8)= attaches de ceintures / belts fixings
- P4(x8+1)= attaches-capot / bonnets fasteners
- P5= serrure de porte / door locking
- P6= serrure, côté caisse / locking, over body
- P7(x8)= boucles de ceinture / seat belt buckles
- P8(x4)= réglages des harnais / belts tightners
- P9= glace de rétroviseur ext. / Outside mirror
- P10(x2)= fermeture de ceinture / belt lockings
- P11(x2)= non utilisé ici / no use for this model
- P12= tirette coupe-circuit *rouge* / switch-off *red*
- P13(x2)= Essuie-glaces *noir satiné* / Wiper *satin black*
- P14= coupe-circuit intérieur *rouge* / inside switch-off *red*
- P15= non utilisé ici / no use for this model
- P16= fixation de commande de boîte / gear lever plate
- P17(x2)= non utilisé ici / no use for this model
- P18= protège-carter avant / front sump shield
- P19= rétro.intérieur / inside mirror
- P20(x2)= clignotant av *orange vitrail* / front turnlights *stained orange*
- P21(x2)= catadioptré de pare-chocs Ar. *rouge vitrail* / rear bumper lights *stained red*
- P22= support d'immat. Av&Ar./front & rear ident.plate
- P23= repose-pieds pilote / driver footrest
- P24= grille de levier de vitesses / gear stick grid
- P25= non utilisé ici / no use for this model
- P26= base de pédalier / floor plate & throttle pedal
- P27(x4)= rails de sièges / seats mountings
- P28= trip-master *noir satiné* / trip-master *satin black*
- P29= protège-carter moteur / engine sump shield
- P30= non utilisé ici / no use for this model
- P31= repose-pieds co-pilote / co-driver footrest
- V1, V2: entourages de vitres *Noir satiné* / windows surrounds *Satin black*

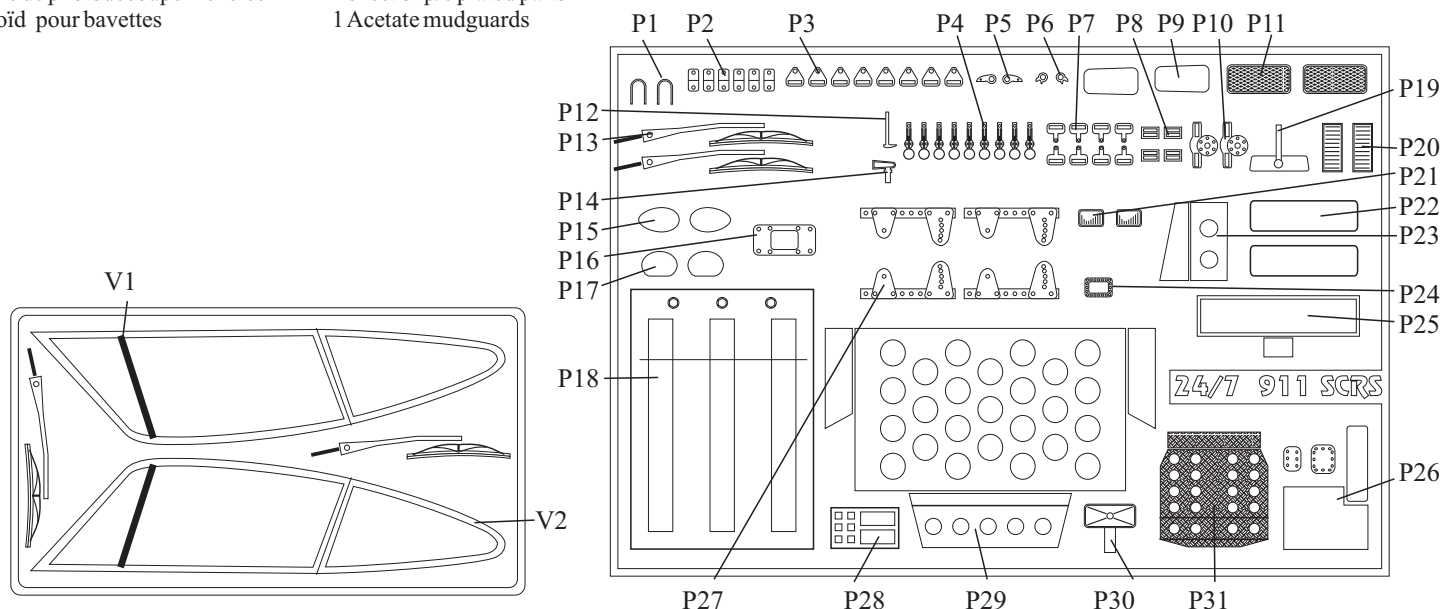
Si vous avez des problèmes, ou des suggestions à nous faire, n'hésitez pas: Contactez-nous!

Any problem? Suggestion?  
Feel free to contact us:

**RENAISSANCE**

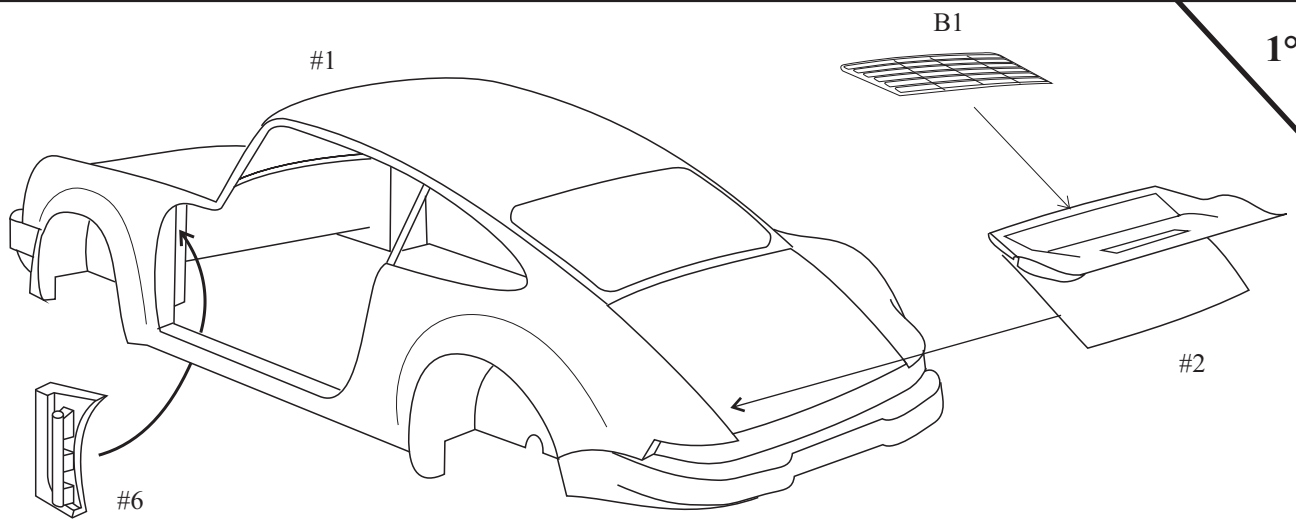


33ter rue Emile Zola  
BP16 Salomé  
59537 Wavrin Cedex  
France  
Tel: +33 (0)3 20 49 97 89  
Fax: +33 (0)3 20 49 87 68  
E-mail: edhont@nordnet.fr



Avant peinture:

Before painting:



1°



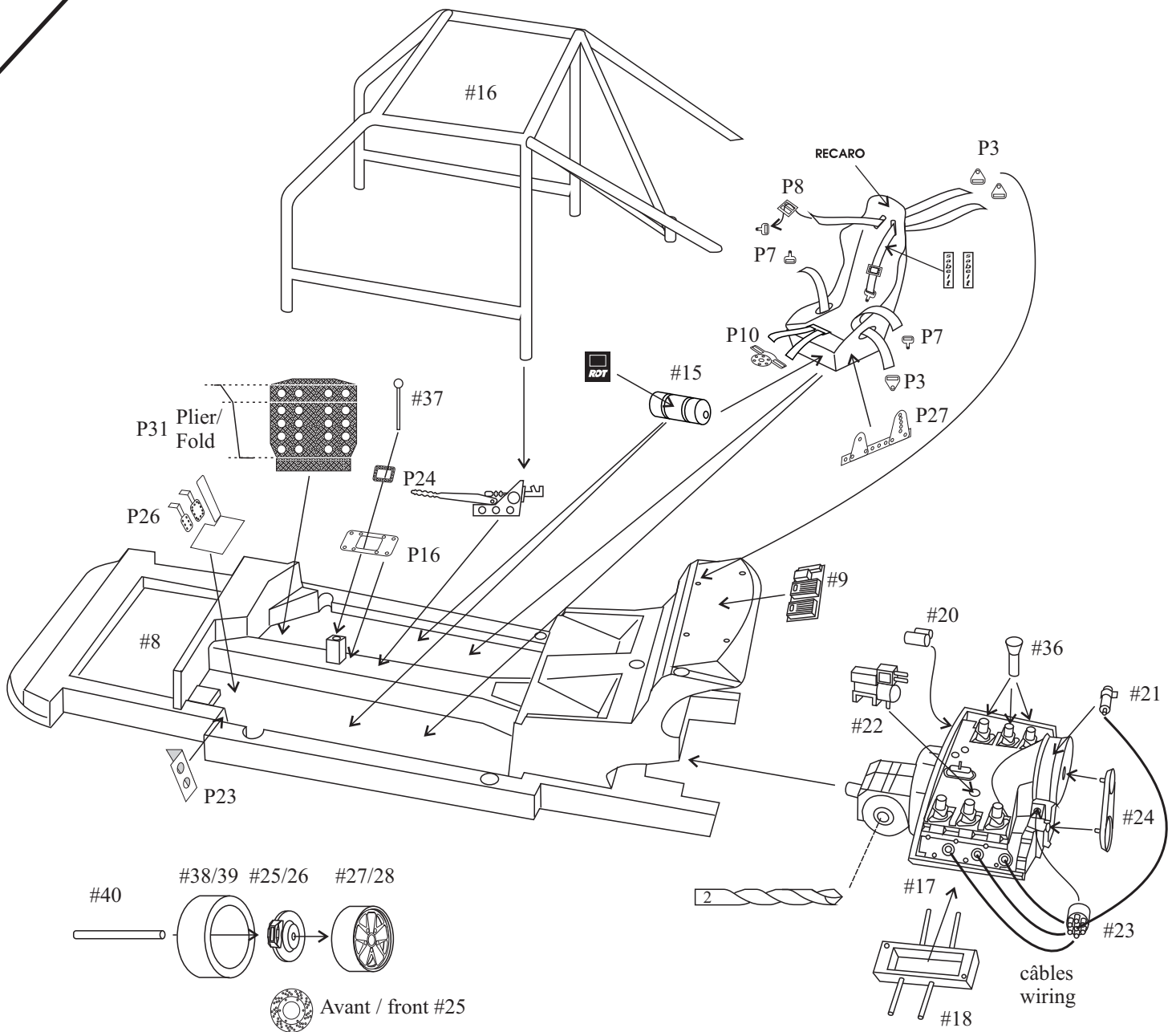
**Perçages:**

Pied d'antenne, coupe-circuit, essuie-glaces:  
0.6mm  
Poignées de portes: 1mm

**Drilling:**

aerial, switch-off, wipers:  
0.6mm  
doors handles: 1mm

2°



Plier/  
Fold

câbles  
wiring

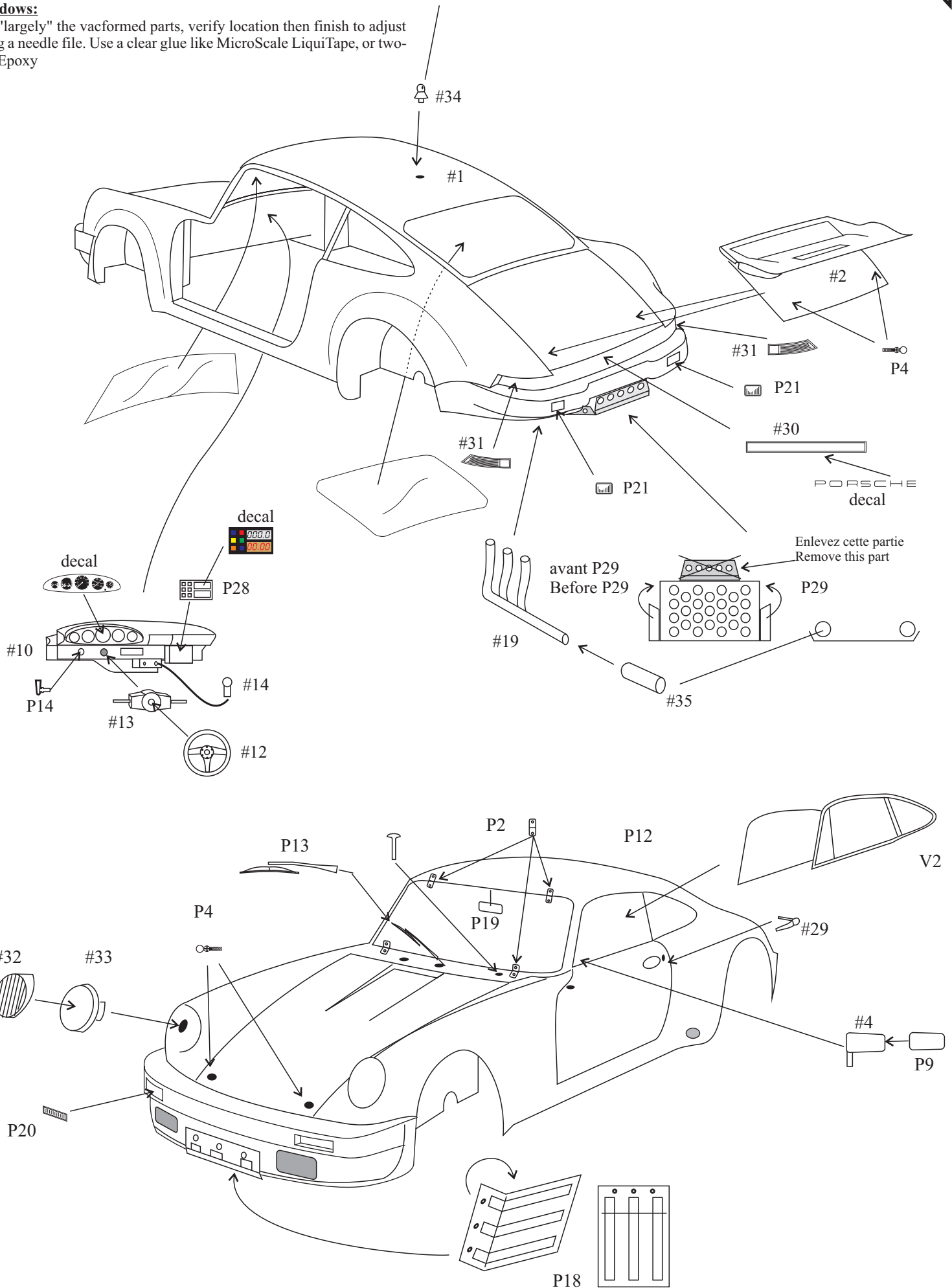
Avant / front #25

**Vitrages:**

Découpez largement les thermoformages, vérifiez leur positionnement et finissez l'ajustage à la lime. Collez à l'aide d'une colle blanche (MicroScale Liqui Tape), ou époxy.

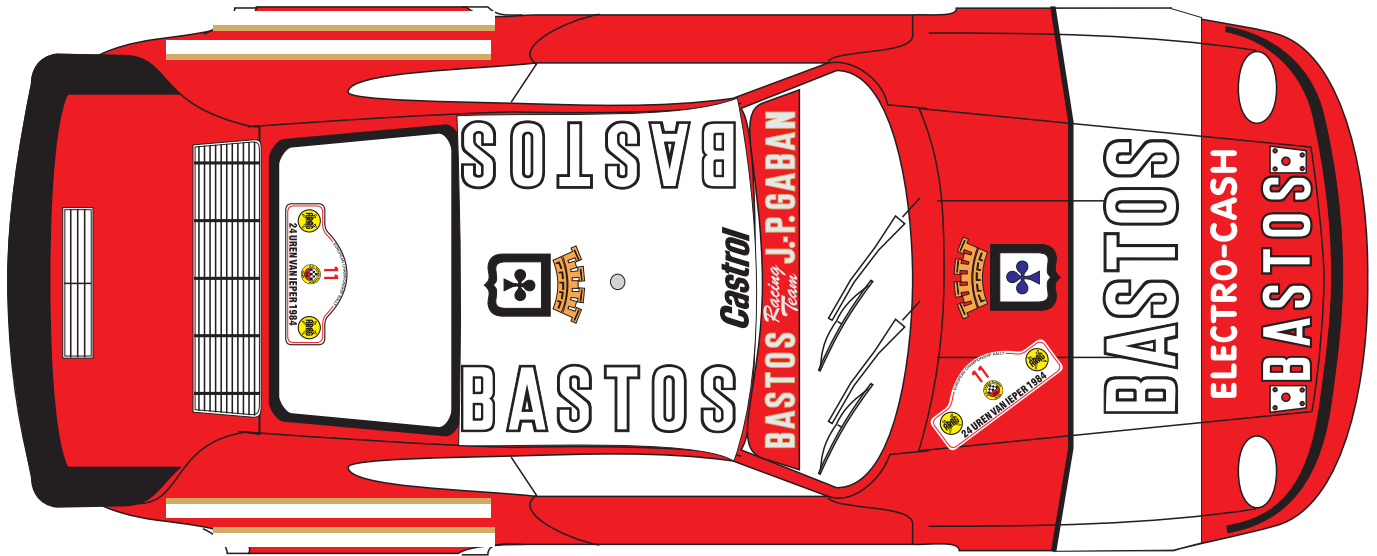
**Windows:**

Cut "largely" the vacformed parts, verify location then finish to adjust using a needle file. Use a clear glue like MicroScale Liqui Tape, or two-part Epoxy





Peinture / Paint : Peugeot= rouge écarlate (EKR) PEU 9993  
 : Dupont= 3 / 086 47928



## CONSEILS DE MONTAGE

A tout, il faut un début et une fin; ici, ce sont probablement les moments les plus exaltants. En effet, le simple déballage d'un kit reste toujours un instant fort, celui où l'on découvre, où l'on triture toutes ces pièces appelées à former un ensemble parfait, ou presque... De même, le moment où vous mettrez la touche finale à votre oeuvre sera celui de la satisfaction personnelle, bien légitime, d'avoir fait quelque chose...

Mais nous n'en sommes pas encore là ! Commençons donc par vérifier ce kit que vous avez entre les mains. Voyez par rapport au plan s'il ne manque aucune pièce ( Errare humanum ouest, comme dirait ma concierge; pauvres fabricants!). En supposant que cela ne soit pas le cas, inspectez minutieusement chaque pièce moulée, et entamez la préparation:

Ebavurez toutes les pièces ! Même celles «qui sont cachées», car elles peuvent, par un décalage inopportun, provoquer un mauvais assemblage du kit, qui vous amènerait à retailler dans la masse une fois la voiture peinte, ce qui pourrait amener d'autres désagréments (le coup de fraise ou de lime malheureux, ou la belle tache de cyano, par exemple...)

Vérifiez que toutes les pièces s'adaptent entre elles parfaitement, sans trop de jeu, ni trop peu. En cas de besoin, rectifiez ! Attention aux pièces photodécoupées, particulièrement les entourages de vitres ou la calandre s'il y a ,qui doivent rentrer dans les logements prévus à cet effet avec un peu de jeu, à cause de la peinture ! Percez les différents trous nécessaires à l'aide d'une mini-perceuse ou d'un porte-forts. Bouchez les bulles et comblez les interstices dûs au moulage avec un mastic polyester de carrosserie style Sintofer ( Pub gratuite!), limez et poncez les excédents, vérifiez, et comme c'est souvent le cas, rebouchez les traces restantes. Si celles-ci sont faibles, vous pouvez utiliser alors un mastic monocomposant (style Sintofinition, re-pub gratuite) plus fin et séchant vite.

A présent, il est conseillé de passer une première couche d'apprêt. Je ferai maintenant un distinguo entre les personnes utilisant une peinture en bombe façon Duplicolor et ceux pouvant se servir d'une laque carrosserie à l'aérographe.

En guise de préambule, je ne peux que conseiller à tous ceux qui le peuvent de peindre à l'aérographe ! Car en effet, le résultat est bien meilleur (plus de brillance), plus efficace et moins onéreux au final. Certes, le matériel coûte plus cher à la base: il faut en plus de l'aérographe, un compresseur, si possible avec cuve et filtre pour éviter des projections d'eau due à l'humidité ambiante, un système de hotte aspirante pour les vapeurs nocives et les poussières que ne manquera pas de vous reprocher votre épouse adorée, sans compter l'achat des peintures en elles-même, généralement onéreuses et de plus vendues au kilo, parfois au demi-kilo...Trouvez-vous un carrossier-complaisant-qui-pourra-vous-passer-ses-fonds-de-pot ! A l'usage cependant, si vous faites le compte du nombre de bombes utilisées pour votre collection, vous vous apercevrez vite de la différence...C'est ce qu'on peut appeler un investissement...

Bref, et pour les utilisateurs de bombes (les autres peuvent passer au paragraphe suivant) : Dégraissez les pièces à peindre à l'eau savonneuse ou au Trichloréthylène; travaillez rapidement avec celui-ci, il attaque vite la résine! ne laissez surtout pas tremper les pièces, vous récupéreriez vite une maquette d'une composition de César! Ce dont nous ne sommes responsables en aucune façon...Si, malgré ce dégraissage soigneux, votre apprêt et/ou peinture ne tenait pas, ou faisait des auréoles, ne partez dans un accès de rage pouvant vous amener à des gestes inconsidérés envers ces pauvres pièces, voire à des insultes envers le malheureux fabricant qui n'y peut hélas rien! Il suffit dans ce cas d'utiliser un sèche-cheveux que vous actionnez en même temps que vous passez votre apprêt en très, très fines couches: l'apprêt sèche alors pratiquement au contact de la voiture et emprisonne le silicone responsable de vos malheurs. Ensuite, poncez!

Cette pratique (qui l'est fort peu en réalité, puisqu'elle vous oblige à avoir trois mains!!!) n'est bien entendu pas utilisée par les (heureux) possesseurs d'aérographe, qui se contenteront de mélanger à leur peinture un peu de produit anti-silicone qu'ils auront trouvé chez leur fournisseur habituel de peinture...

Passez 2 à 3 couches d'apprêt. Celui-ci est primordial car il permet à la fois de détecter les défauts de moulage ou de ponçage ayant échappé à votre oeil de lynx, et de fournir à la peinture un fond lisse et accrochant. Si des défauts apparaissent, poncez, bouchez, poncez à nouveau et repassez une couche d'apprêt; et ainsi de suite jusqu'à ce que l'état de surface du modèle soit parfait. Lorsque le modèle est parfaitement lisse et entièrement recouvert d'apprêt, vous pouvez peindre. Je ne peux à ce niveau vous conseiller de méthode, chacun a la sienne, forgée par sa propre expérience, et dépendant essentiellement de la marque de peinture utilisée... Une chose cependant: Pour obtenir un brillant parfait, il est nécessaire que lorsque vous finissez de peindre, le modèle ait un aspect brillant et lisse; si vous avez déjà de la «peau d'orange», vous la récupérez après séchage! Laissez sécher le plus longtemps possible, le résultat n'en sera que meilleur. La peinture durcissant convenablement, si vous avez des poussières, vous pourrez alors poncer au plus fin puis passer du polish pour retrouver le brillant initial; sinon, peinture à nouveau. Pour les peintures en deux tons, un minimum d'une semaine de séchage est préférable.

Maintenant, vous pouvez passer au montage proprement dit. Suivez les instructions du plan qui est là pour vous guider. Plusieurs colles peuvent être utilisées: Cyanoacrylate, néoprène ou epoxy pour les pièces lourdes ou soumises à des efforts, colle blanche pour les vitrages ou les petites photodécoupes...Voire du vernis, tout peut servir! A vous de trouver le plus juste usage de chaque colle.

Pour les décalcomanies, utilisez de l'eau chaude (certains emploient même de l'eau très chaude), une petite éponge ou du papier absorbant, un sèche-cheveux...Et s'il le faut, des produits assouplissants du type Micro-Sol (Encore de la pub!), alcool à brûler, acide acétique, etc...Attention! Tous ces produits ne vont pas forcément bien avec toutes les marques de décalques, faites des essais!!

## BUILDING INSTRUCTIONS

Check all parts against drawings and parts list, clean off any casting flash using a modelling knife, needle file and sandpaper. Drill out all location holes (see diameters on drawings). Fill up any resin bubble with a car body repair filler (two components). Test fit anything. Paint parts prior to assembly, using automotive paint for the body. Begin with some fine coats of primer, sanding each of them to obtain a smooth surface before the final paint. In case of silicon problems (the paint doesn't adhere well): If you use a spray-gun or an airbrush, add an anti-silicon product to your primer and paint (ask your paint dealer). If you use aerosol paints, you need an hair-drier! Use it during priming: the primer need to immediately dry to avoid Silicon's work. The problem is : You now need three hands!! You can perhaps avoid those disagreements cleaning the parts before primer with soaped water or trichlorethylene (be careful with it, resin can become deformed).

Small parts should be brush painted using modelling paint. For lights (red & orange...), use a leaded glass window paint. Assemble the model following instructions, using a contact adhesive, cyanoacrylate, or quick-setting two-part epoxy glue. Some parts like vacformed headlight covers or small p/e parts could be fixed using a sensitive glue like Micro Liqui-Tape, even some wood paste .

Decals should be soaked in warm water, then slid into position and pressed down firmly using a soft absorbent cloth. In case of rough areas, your hair-drier could again help you to soft the decal, or you can use softeners.